

VLANO **Vent**

Modell STREAM

Elektrische Axialkanalventilatoren vom Mischtyp
Datenblatt/ Bedienungsanleitung



CE EAC



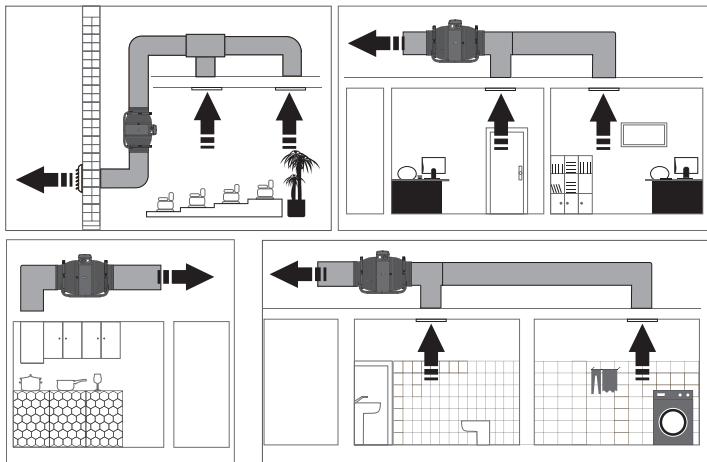
Ein Symbol für die Verwendung eines Ventilators in
einem tropischen Klima



Vielen Dank, dass Sie unser Produkt gekauft haben!

Bitte lesen Sie die Anweisungen sorgfältig durch. Achten Sie besonders auf die Betriebsanforderungen.

Beispiel für die Installation



Elektrische Axialkanalventilatoren vom Mischtyp

Verwendungszweck

Elektrische Axialkanalventilatoren STREAM sind für den Einsatz in Lüftungsanlagen für industrielle, öffentliche und bewohnte Gebäude konzipiert. Kanalventilatoren werden an runde Luftkanäle angeschlossen.

Elektrische Ventilatoren sind für Beseitigung von Luft und anderen nicht explosiven Gas-Luft-Gemischen bestimmt, die keine klebrigen Stoffe und Faserstoffe enthalten, deren Gehalt an Staub und anderen festen Verunreinigungen 10 mg/m^3 nicht übersteigt, bei einer Temperatur der beförderten Luft von mindestens -20°C und höchstens $+40^\circ\text{C}$.

Sicherheitstechnische Anforderungen

Ventilatoren sind für den Anschluss an Wechselstromnetz mit Spannung 220–240 V, Frequenz 50 Hz bestimmt. Nach der Art des Schutzes gegen elektrischen Schlag gehören die Ventilatoren zu Geräten der Klasse II Schutzgrad des Ventilators gegen den Zugang zu gefährlichen Teilen und Eindringen von Wasser ist IP44, Motor IP44. Art der Klimakategorie des Produkts UHL4



ACHTUNG!

Ventilatoren dürfen innerhalb des angegebenen Temperaturbereichs (von $+1^\circ\text{C}$ bis $+40^\circ\text{C}$) betrieben werden. Es ist verboten, den Ventilator in Lüftungsleitung mit Schornstein von Geräten mit Brennstoffbrennern zu installieren.



ACHTUNG!

Alle Montage- und Anschlussarbeiten an den Ventilatoren dürfen nur bei abgeschalteter Netzspannung durchgeführt werden. • Der Anschluss der Ventilatoren erfolgt durch qualifizierte Elektriker, die zur Durchführung der Arbeiten berechtigt sind. In die feste Verdrahtung müssen gemäß den Installationsvorschriften Mittel zum Trennen vom Netz eingebaut werden. Die

Trennvorrichtung muss alle Pole abschalten. Der Erdungsleiter darf nicht unterbrochen werden.

• Das Gerät ist nicht dafür bestimmt, durch Personen (einschließlich Kinder) mit eingeschränkten physischen, sensorischen oder geistigen Fähigkeiten oder mangels Erfahrung und mangels Wissens benutzt zu werden, es sei denn, sie werden durch eine für ihre Sicherheit zuständige Person beaufsichtigt oder erhielten von ihr Anweisungen, wie das Gerät zu benutzen ist. Kinder sollten beaufsichtigt werden, um sicherzustellen, dass sie nicht mit dem Gerät spielen.

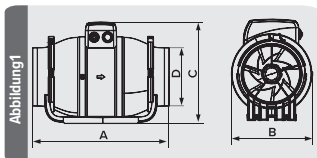
Die wichtigsten technischen Merkmale von STREAM

Modell	Geschwindigkeit	Spannung/ Frequenz	Leistung (W)	Geschwindigkeit (RPM)	Leistung (m^3/h)	Luftdruck (Pa)	Geräuschpegel (dBA)
STREAM 100 / 125	L2	220~240V/50Hz	29	2450	355	190	39
	L1		25	1800	240	110	30
STREAM 150 / 160	L2	220~240V/50Hz	50	2600	570	305	49
	L1		42	2000	415	225	40

Die Stromart ist AC, einphasig.

Die wichtigsten Dimensionen von STREAM -Dimensionen

Die Ventilatoren werden von der Firma „VLANO“ in Übereinstimmung mit den geltenden Vorschriften und Normen hergestellt. Ventilatoren sind für den Anschluss an Wechselstromnetz mit Spannung 220–240 V, Frequenz 50 Hz bestimmt. Sie haben einen Motor mit Kugellagern (Wälzlagern). Der STREAM-Ventilator wird in vier Größen hergestellt, die sich nach dem Einbaudurchmesser des Gehäuses richten. Die Bezeichnung der Ventilatoren, ihr äußeres Erscheinungsbild, die Abmessungen und Anschlussmaße sind in der Abbildung 1 (100-160), Tabelle 1 dargestellt.



Typ	Abmessungen, mm				Gewicht, kg, max.
	A	B	C	D	
STREAM 100 / 125	371	173	216	99	1,8
STREAM 150 / 160	340	190	238	159	2,4

Tabelle 1.

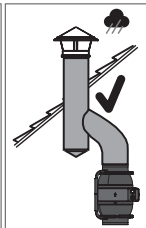
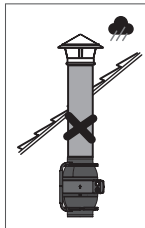
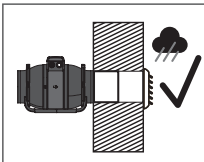
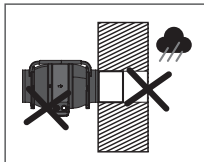
Einbau von STREAM-Ventilator

Montage

Der STREAM-Ventilator ist für die folgenden Installationsarten geeignet:

- an der Wand, der Decke oder dem Boden;
- für die eigenständige Installation oder als Teil von Luftkanälen;
- für die horizontale und vertikale Montage.

Bei horizontalem Einbau muss die Kanallänge mindestens 0,5 m betragen; bei vertikalem Einbau muss unbedingt ein Lüftungsschirm installiert werden, um das Eindringen von Feuchtigkeit in das Gerät zu verhindern.



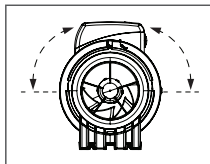
Wenn diese Anforderungen nicht erfüllt sind, ist die Schutzart IP44 nicht gewährleistet.



Montage oder Verwendung von STREAM -Ventilatoren mit dem Anschlusskasten nach unten ist untersagt.

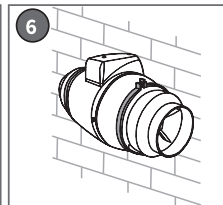
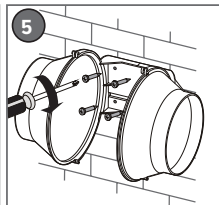
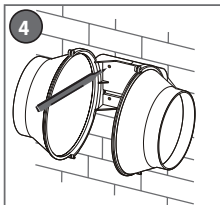
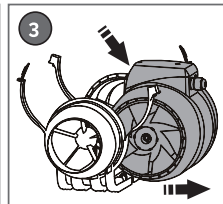
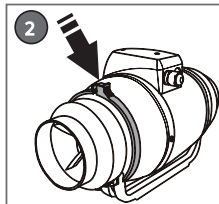
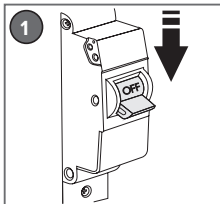


Die Neigungsebene des Klemmenkastens von STREAM -Ventilatoren darf nicht tiefer als die Mittelachse sein.



Anleitung für den Einbau eines STREAM -Ventilators:

1. Trennen Sie das Gerät von der Netzstromversorgung.
2. Öffnen Sie die Klemme, indem Sie die Lasche nach oben ziehen.
3. Nehmen Sie das Ventilatorgehäuse vom Sockel ab.
4. Legen Sie den Sockel auf die Montagefläche und markieren Sie das Loch für die Schrauben.
5. Bohren Sie die Löcher und befestigen Sie den Ventilatorsockel mit Schrauben an der Montagefläche.
6. Installieren Sie das Gehäuse, indem Sie die Klemme fest anbringen.



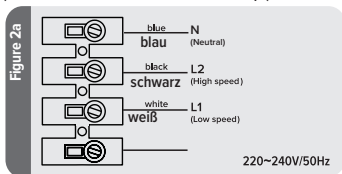
1. Entfernen Sie den Blindverschluss mit einem breiten Schlitzschraubendreher. Stecken Sie dazu einen Schraubendreher in den Schlitz des Blindverschlusses am Gehäuse des Anschlusskastens und schlagen Sie den Blindverschluss mit einem kräftigen Schlag heraus. 2. Stecken Sie die Taste in das gemachte Loch. 3. Verbinden Sie wie im Anschlussplan gezeigt mit den RPI-M(n) 1.5-6.3 Steckern (3 Stück, nicht im Kit enthalten). Zum Anschließen die Drähte in die Flachstecker einfädeln und mit Quetschzange festklemmen. Kontakte können auch auf andere sichere Weise verbunden werden: durch Verdrehen, Löten, Schweißen.



ATTENTION! By installing the speed switch button, the protection level is reduced to IP42.

STREAM -Schaltplan

Schaltplan für Modelle mit Flanschdurchmesser 100 – 160
(für Ventilatoren ohne Drehzahl Schaltknopf)



Schaltplan für Modelle mit Flanschdurchmesser 100 – 160
(für Ventilatoren mit Drehzahl Schaltknopf)

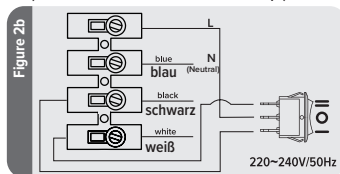


Figure 2.

Anschluss des Ventilators an das Stromnetz

Der Ventilator hat zwei Laufgeschwindigkeiten. Je nach gewünschter Ventilatorleistung erfolgt der Phasenwechsel der Netzversorgung zwischen den Klemmen:

Für Modelle mit Flanschdurchmessern von 100 bis 160 mm.

- L1 (LB) Niedrige Geschwindigkeit
- L2 (LA) Hohe Geschwindigkeit

Bei der Einstellung einer hohen Geschwindigkeit des Ventilators muss der Ventilator je nach Modell wie folgt angeschlossen werden: L2 (Netzphase), N (Netznullleiter). Bei Einstellung einer niedrigen Geschwindigkeit des Ventilators muss die Netzphase von den Klemmleisten L2 (Phase) auf die Klemmleisten L1 (Phase) umgeschaltet werden, Anschluss N (Netznullleiter).

⚠ ACHTUNG! Um einen Funktionsausfall des Ventilators zu vermeiden, darf die Netzphase nicht gleichzeitig an die Klemmen L1 und L2 angeschlossen werden.

⚠ ACHTUNG! Alle Montage- und Anschlussarbeiten an den Ventilatoren dürfen nur bei abgeschalteter Netzspannung durchgeführt werden. Der Anschluss der Ventilatoren erfolgt durch qualifizierte Elektriker, die zur Durchführung der Arbeiten berechtigt sind.

In die feste Verdrahtung müssen gemäß den Installationsvorschriften Mittel zum Trennen vom Netz eingebaut werden. Die Trennvorrichtung muss alle Pole abschalten. alle Pole abschalten. Der Erdungsleiter darf nicht unterbrochen werden. ht unterbrochen werden.

Der Ventilator und die Zusatzsteuergeräte müssen während der Installation und/oder Wartung von der Stromversorgung getrennt werden.

Entfernen Sie den Deckel des Verteilerkastens, studieren Sie den Schaltplan (Abb. 2, 3, 4) und machen Sie die erforderlichen Anschlüsse

Nach Abschluss der Anschlussarbeiten und der Überprüfung der Anschlüsse an dem Verteilerkasten wird der Deckel aufgesetzt und auf festen Sitz überprüft.



Installation: Die Länge der fest installierten Rohrleitungen von dem Ventilator muss mindestens 1000 mm sein. Die kürzeren Rohrleitungen müssen mit einer starren Abdeckung/Gitter versehen sein, die der EN ISO 13857 entspricht. Beim Anschluss eines STREAM -Ventilators mit IP44 ist es erforderlich, ein Netzkabel mit einem Durchmesser von mindestens 4 mm durch eine Kabelverschraubung zu führen. Die Kabelverschraubung wird verwendet, um die Kabel von den Drähten in den Gehäusen des Schaltkastens hermetisch abzudichten. Die Spannmutter ist mit speziellen Sicherungskerbene versehen, die das Lockerwerden verhindern. Eine Schutzmembran verhindert das Eindringen von Staub in das Gehäuse und lässt eine Schutzart von IP44 oder höher erreichen.

- Trennen Sie den Ventilator vom Stromnetz. Demontieren Sie den Ventilator, indem Sie den Mittelteil abnehmen und von seinem Installationsort entfernen;
- Entfernen Sie Staub von den Laufradschaufeln mit einer weichen, trockenen Bürste oder einem Tuch. Reinigen Sie die Schaufeln des Ventilatorlaufrads mit einer Reinigungslösung. Wischen Sie alle Kunststoffteile mit einem weichen, in Reinigungslösung getränkten Tuch ab. Wischen Sie alle Oberflächen trocken;
- Bauen Sie den Ventilator zusammen und montieren Sie ihn wieder;
- Es ist ratsam, den Ventilator alle 6 Monate zu reinigen.



ACHTUNG! Die Reinigungslösung darf nicht mit dem Elektromotor in Berührung kommen! Achten Sie darauf, dass kein Wasser in den Ventilator eindringt!

FEHLERMÖGLICHKEITEN UND WEGE IHRER ABSTELLUNG

Störung	Wahrscheinliche Ursache	Abhilfe
Bei Verbindung mit einem Netzwerk dreht sich der Ventilator nicht und reagiert nicht auf die Bedienelemente.	Netzanschluss ist nicht angeschlossen.	Es sollte ein Spezialist konsultiert werden.
	Fehlerhafte interne Verbindung.	
Niedriger Luftdurchsatz.	Das Belüftungssystem ist verstopft.	Reinigen Sie das Belüftungssystem.
Erhöhter Lärm oder Vibrationen.	Das Laufrad ist verstopft.	Reinigen Sie das Laufrad.
	Der Ventilator ist lose oder falsch montiert.	Beseitigen Sie den Installationsfehler.
	Das Belüftungssystem ist verstopft.	Reinigen Sie das Belüftungssystem.
Brandgeruch.	Das Netzkabel wird an L1 und L2 angeschlossen.	Schließen Sie die Drähte richtig an.



ACHTUNG! Der Ventilator und die Zusatzsteuergeräte müssen während der Installation und/oder Wartung von der Stromversorgung getrennt werden

Vorschriften für Lagerung und Transport

Der Ventilator sollte nur in der Verpackung des Herstellers in einem belüfteten Raum bei einer Temperatur von +5°C bis +40°C und einer relativen Luftfeuchtigkeit von maximal 70% (bei T=25°C) gelagert werden. Dämpfe und Fremdstoffe in der Luft, die Korrosion verursachen und Anschluss-Abdichtungen beschädigen können, sind nicht zulässig. Die Haltbarkeitsdauer beträgt 2 Jahre ab dem Herstellungsdatum.

- Bei Umschlagsarbeiten Hebezeug zur Vorbeugung möglicher Schäden verwenden.
- Die Transporterfordernisse für diese Ladungsart sind zu erfüllen.
- Die Beförderung mit Fahrzeugen jeglicher Art muss unter stetigem Schutz vor schädlichen mechanischen und witterungsbedingten Einflüssen erfolgen.
- Das Gerät nur in der Betriebslage transportieren.
- Be- und Entladearbeiten sorgfältig durchführen, vor Stößen schützen.
- Falls das Gerät bei niedrigen Temperaturen transportiert wurde, dieses vor dem Einschalten für mindestens 3-4 Stunden bei Betriebstemperatur stehen lassen.

Die Erzeugnisse können mit jedem Transportmittel befördert werden, vorausgesetzt, dass der Verbraucher- oder die Transportverpackung vor direkter Einwirkung von Niederschlägen geschützt ist, dass während des Transports keine Verschiebung der Transportorte stattfindet, dass es während des Transports nicht zu gegenseitigen Stößen kommt und dass die Ventilatoren unverseht bleiben.

Die Beförderung erfolgt gemäß den für den jeweiligen Verkehrsträger geltenden Vorschriften.

Entsorgung



Dieses Gerät ist gemäß der europäischen Richtlinie 2012/19/EU über Elektro- und Elektronik-Altgeräte (waste electrical and electronic equipment - WEEE) gekennzeichnet. Diese Richtlinie legt die EU-weiten Regeln für die Sammlung und Entsorgung von Altgeräten fest.

Stilllegung und Entsorgung

Am Ende ihrer Lebensdauer oder wenn der Ventilator oder seine Komponenten ausfallen, müssen sie entsorgt werden. Die Entsorgung erfolgt getrennt nach Materialgruppen: Kunststoffteile, Metallverschlüsse.



ACHTUNG! Die Demontage und der Ausbau des Ventilators müssen von qualifiziertem Personal durchgeführt werden, wobei der Ventilator vollständig von der Stromversorgung getrennt sein muss.

Nutzungsdauer Die angegebene Nutzungsdauer beträgt 5 Jahre. Am Ende der Lebensdauer wird der Ventilator, sofern er seine Funktion noch nicht verloren hat, bis zu seinem Ausfall verwendet.

Herstellergarantien

Das Produkt entspricht den Europäischen Normen und Standards, den Richtlinien über Niederspannung und elektromagnetische Verträglichkeit. Hiermit erklären wir, dass das Produkt mit den maßgeblichen Anforderungen aus Richtlinie 2014/30/EU über elektromagnetische Verträglichkeit, Niederspannungsrichtlinie 2014/35/EU und Richtlinie 93/68/EWG über CE-Kennzeichnung übereinstimmt.

Dieses Zertifikat ist nach Prüfung des Produktes auf das Obengenannte ausgestellt.

Der Hersteller setzt eine Garantiedauer von 36 Monaten ab Verkaufsdatum über den Einzelhandel fest, unter der Bedingung der

Erfüllung der Vorschriften für Transport, Lagerung, Montage und Betrieb durch den Verbraucher.

Bei Funktionsstörungen des Geräts durch werkseitig verursachte Fehler, die innerhalb der Garantiefrist auftreten, hat der Verbraucher Anspruch auf kostenlose Behebung der Mängel am Gerät mittels Garantiereparatur durch den Hersteller, sofern die Seriennummern auf dem Produkt und auf dem Typenschild übereinstimmen.

Die Garantiereparatur umfasst insbesondere Arbeiten zur Behebung von Mängeln beim Betrieb des Geräts, um eine bestimmungsgemäße Nutzung des Geräts innerhalb der Garantiefrist sicherzustellen.

Die Mängelbehebung erfolgt durch Ersatz oder Reparatur der defekten Teile oder Einheiten des Geräts.

Die Garantie-Serviceleistung umfasst nicht:

- regelmäßige technische Wartung
- Montage/Demontage des Geräts
- Einrichten des Geräts

Wenden Sie sich für Garantieleistungen an den Verkäufer des Geräts.

Die Garantie gilt nicht in folgenden Fällen:

- Der Verbraucher legt den Ventilator nicht vollständig vor, wie in der Betriebsanleitung angegeben, einschließlich der vom Verbraucher demontierten Bestandteile des Geräts.
- Nichtübereinstimmung des Modells oder der Marke des Geräts mit den Angaben auf der Verpackung und in der Betriebsanleitung.
- Nicht fristgerechte technische Wartung des Geräts durch den Verbraucher.
- Bei vom Verbraucher zugefügten äußerlichen Beschädigungen des Gehäuses und der inneren Einheiten (außer äußeren Änderungen am Gerät, welche für die Montage notwendig sind).
- Änderungen an der Konstruktion des Gerätes oder technische Änderungen am Gerät.
- Austausch und Verwendung von Einheiten oder Teilen, die nicht durch den Hersteller vorgesehen sind.
- Unzweckmäßige Benutzung des Geräts.
- Verletzung der Montagevorschriften des Geräts durch den Verbraucher.
- Verletzung der Vorschriften für die Steuerung des Geräts durch den Verbraucher.
- Anschluss des Geräts an ein Stromnetz mit einer anderen Spannung, als in der Betriebsanleitung angegeben ist.
- Ausfall des Geräts infolge von Spannungssprüngen im Stromnetz.
- Durchführung einer selbständigen Reparatur des Geräts durch nichtautorisierte Personen.
- Reparaturen des Geräts durch Personen, die nicht vom Hersteller autorisiert sind.
- Ablauf der Garantiefrist des Geräts.
- Verletzung geltender Vorschriften für die Beförderung des Geräts durch den Verbraucher.
- Verletzung der Vorschriften über die Lagerung des Geräts durch den Verbraucher.
- Rechtswidrige Handlungen von Drittpersonen in Bezug auf das Gerät.
- Ausfall des Geräts infolge höherer Gewalt (Feuer, Überschwemmung, Erdbeben, Kriege, militärische Handlungen jeder Art, Blockaden).
- Fehlen der Plomben, wenn solche durch die Betriebsanleitung vorgesehen sind.
- Fehlen des Kaufbelegs mit ausgewiesenem Kaufdatum, welcher den Kauf bestätigt.

Das Typenschild des Herstellers auf dem Gerät ist obligatorisch! Vergewissern Sie sich, dass es vorhanden ist, und bewahren Sie es während der gesamten Lebensdauer des Geräts am Gerät auf.

Zum Nachweis des Kaufdatums des Geräts für Garantieleistungen oder andere gesetzliche Ansprüche bitten wir Sie, den Kaufbeleg aufzubewahren (Quittung, Kaufbeleg, andere Dokumente, die das Datum und den Ort des Kaufs bescheinigen, usw.).

Lieferumfang:

1. Ventilator komplett;
2. Tastenschalter 1 Stk;
3. Benutzerhandbuch;
4. Verpackungskarton.

Bescheinigung über die Annahme

Der Ventilator ist für den Einsatz geeignet

STREAM 100 / 125	
STREAM 150 / 160	

Verkauft

Name des Einzelhändlers, Geschäftsstempel:

Datum des Verkaufs: _____

Datum der Herstellung:

Kontrollmarke:

Importeur / Reklamationen werden akzeptiert / Ersatz erfolgt bei:

VLANO GmbH, Maysweg 10, 47918 Tönisvorst, Deutschland

E-mail: info@vlano.de

VLANO GmbH behält sich das Recht vor, ohne Vorankündigung Änderungen vorzunehmen.