

100 A-GLAS  
125 A-GLAS

DE

AXIALVENTILATOR  
Betriebsanleitung

[www.vlano.de](http://www.vlano.de)

**VLANO** Vent

## INHALT

Lieferumfang .....	6
Kurzbeschreibung .....	6
Betriebsvorschriften .....	6
Bezeichnungsschlüssel .....	7
Montage.....	7
Elektronische Funktionsweise .....	8
Wartungshinweise .....	9
Störungsbehebung.....	10
Transportvorschriften .....	10
Herstellergarantie .....	11

Die vorliegende Betriebsanleitung gilt als wichtigstes Dokument für den Betrieb und richtet sich an Fach- und Wartungskräfte sowie Betriebspersonal. Die Betriebsanleitung enthält Informationen zu Verwendungszweck, technischen Daten, Funktionsweise sowie Montage des Geräts A-GLAS und allen seinen Modifikationen.

Fach- und Wartungskräfte sollten eine Ausbildung im Bereich Lüftung absolviert haben und müssen die Arbeiten in Übereinstimmung mit den geltenden lokalen Arbeitssicherheitsbestimmungen, Baunormen und Standards durchführen.

Die in dieser Betriebsanleitung angegebenen Informationen gelten zum Zeitpunkt der Abfassung des Dokuments als richtig. Um aktuelle technische Entwicklungen umzusetzen, behält sich der Hersteller das Recht vor, jederzeit Änderungen in Bauweise, technischen Eigenschaften und Lieferumfang des Geräts vorzunehmen. Kein Teil dieser Publikation darf ohne vorherige schriftliche Genehmigung Herstellers in irgendwelcher Weise reproduziert, übertragen, in einem Informationssystem gespeichert oder in andere Sprachen übersetzt werden.



**LESEN SIE DIE VORLIEGENDE BETRIEBSANLEITUNG VOR DER MONTAGE DES GERÄTS  
AUFMERKSAM DURCH.  
DIE EINHALTUNG DER BETRIEBSVORSCHRIFTEN GEWÄHRLEISTET EINEN SICHEREN BETRIEB DES  
GERÄTS WÄHREND DER GESAMTEN GEBRAUCHSDAUER.  
BEWAHREN SIE DIE VORLIEGENDE BETRIEBSANLEITUNG AUF, SOLANGE SIE DAS GERÄT  
BETREIBEN, DA DIESE SÄMTLICHE WARTUNGSVORSCHRIFTEN ENTHÄLT.**



**ERFÜLLEN SIE DIE VORLIEGENDEN BETRIEBSANFORDERUNGEN,  
UM EINE ORDNUNGSGEMÄßE FUNKTION UND EINE LANGE LEBENSDAUER DES VENTILATORS  
SICHERZUSTELLEN.**

Das Gerät ist vor allen Anschluss-, Einstellungs-, Wartungs- und Reparaturarbeiten vom Stromnetz zu trennen.

**Service- und Wartungsarbeiten sind ausschließlich von Fachpersonal vorzunehmen, welches über eine gültige Zulassung für elektrische Arbeiten an Elektroanlagen bis 1000 V verfügt. Lesen Sie die Betriebsanleitung vor allen Arbeiten am Gerät.**

Das Einphasenstromnetz, an welches das Gerät angeschlossen wird, muss den gültigen elektrischen Normen entsprechen.

Das Verkabelungssystem muss einen Leitungsschutzschalter besitzen.

Der elektrische Anschluss erfolgt über einen Leitungsschutzschalter QF, der in der stationären Leitung integriert wird. Der Kontaktabstand muss an allen Polen mindestens 3 mm betragen.

Vor der Montage des Geräts ist dieses auf sichtbare Defekte am Laufrad, Gehäuse und Gitter zu überprüfen. Des Weiteren ist sicherzustellen, dass sich keinerlei Fremdkörper im Gehäuse befinden, welche die Laufradschaufeln beschädigen könnten.

Bei der Montage darauf achten, dass das Gehäuse nicht deformiert wird! Eine Gehäusedeformation kann zu Blockierung des Motors und lauten Geräuschen führen.

Unsachgemäße Verwendung, unberechtigte Änderungs- und Nacharbeiten sowie Modifizierungen am Gerät sind untersagt.

Treffen Sie Vorkehrungen, damit Rauch, Kohlenoxidgase und andere brennbare Stoffe nicht durch offene Rauchabzüge oder andere Brandschutzeinrichtungen in den Raum gelangen können. Um einen Luftrückstau zu vermeiden und zugleich eine ordnungsgemäße Verbrennung von Abgasen

und Gasen durch den Schornstein zu gewährleisten, ist auf eine ausreichende Luftzufuhr zu achten. Die Förderluft darf keinen Staub, keine Dämpfe, Festfremdstoffe, klebrigen Stoffe oder Faserstoffe enthalten.

Das Gerät ist nicht für den Einsatz in einer entzündungs- und explosionsgefährdeten Umgebung, die z.B. Spiritusdämpfe, Benzin oder Insektizide enthält, ausgelegt.

Die Zu- und Abluftöffnung nicht verschließen oder verdecken, um einen optimalen Luftstrom zu gewährleisten.

Setzen Sie sich bitte nicht auf das Gerät und lassen Sie keine Gegenstände darauf liegen.

Dieses Gerät darf von Kindern ab 8 Jahren und Personen mit eingeschränkten körperlichen, geistigen oder sensorischen Fähigkeiten oder ohne ausreichende Erfahrung und Kenntnis nur verwendet werden, wenn sie beaufsichtigt oder bezüglich des sicheren Gebrauchs des Gerätes unterwiesen wurden und die daraus resultierenden Gefahren verstanden haben.

Lassen Sie keine Kinder mit dem Gerät spielen.



**NACH ABLAUF DER LEBENSDAUER IST DAS GERÄT GETRENNT ZU ENTSORGEN.  
DAS GERÄT DARF NICHT ALS UNSORTIERTER STÄDTISCHER ABFALL ENTSORGT WERDEN.**

## LIEFERUMFANG

Ventilator: 1 St.

Schrauben mit Dübel: 4 St.

Schraubenzieher aus Kunststoff (nur für Ventilatoren mit einem Zeitschalter): 1 St.

Betriebsanleitung: 1 St

Verpackungskarton: 1 St.

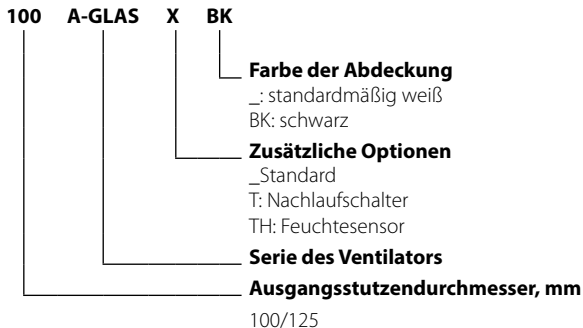
## KURZBESCHREIBUNG

Bei dem in der Betriebsanleitung beschriebenen Produkt handelt es sich um einen Axialventilator für die Entlüftung von kleinen bis mittelgroßen Wohnräumen, die im Winter beheizt werden. Der Ventilator kann mit einer Rückschlagklappe ausgestattet werden, die das Ablüftrohr gegen Luftrückstrom verschließt wenn der Ventilator ausgeschaltet ist. Der Ventilator ist mit Rohrsystemen eines Durchmessers von 100 und 125 mm kompatibel.

## BETRIEBSVORSCHRIFTEN

Der Ventilator ist für den Anschluss an ein Einphasen- Wechselstromnetz mit einer Spannung von 220-240 V/50 Hz bestimmt. Der Ventilator ist für Dauerbetrieb bei permanenter Stromversorgung ausgelegt. Schutzart gegen Eindringen von Fremdkörpern und Wassereintritt: IP44. Der Ventilator ist für den Einsatz bei Umgebungstemperaturen von +1 °C bis +45 °C ausgelegt. Das Gerät gehört zu den elektrischen Anlagen der Klasse II (220-240 V/50 Hz).

## BEZEICHNUNGSSCHLÜSSEL



## MONTAGE

Der Ventilator ist für die Decken- oder Wandmontage zur Entlüftung in einen Lüftungsschacht oder in ein Lüftungsrohr mit entsprechendem Durchmesser ausgelegt (Abb. 2). Die Montageschritte sind in Abb. 3-11 gezeigt. Die Anschlussschemas siehe Abb. 12-13.

Bezeichnungen der Klemmen auf den Anschlussschemas:

**L:** Phase (Elektronetz 220-240 V)

**S:** Außenschalter

**N:** 0 (Elektronetz 220-240 V)

**QF:** Leitungsschutzschalter

**LT:** Steuerleitung des Timers

## ELEKTRONISCHE FUNKTIONSWEISE


**Der Ventilator mit dem Timer T** startet nach der Betätigung des Außenschalters wie z.B. des Lichtschalters. Das Signal aus diesem Schalter legt die Steuerungsspannung auf die Eingangsklemme **S**. Nach dem Trennen der Steuerspannung setzt der Ventilator den Betrieb für die eingestellte Nachlaufzeit fort im Laufe von eingestelltem Zeitraum von 2 bis 30 Minuten.


**Der Ventilator mit dem Timer und dem Feuchtigkeitssensor TH** wird nach dem Anlegen der Steuerspannung auf die Eingangsklemme **S** oder beim Überschreiten des eingestellten Feuchtigkeitsniveaus **H** von ~60 % bis ~90 % gestartet. Nach dem Trennen der Steuerspannung oder bei Absinken des Feuchtigkeitsniveaus **H** setzt der Ventilator den Betrieb für die eingestellte Nachlaufzeit von 2 bis 30 Minuten fort.



**DIE PLATINE DES TIMERS STEHT UNTER SPANNUNG! DEN VENTILATOR VOR ALLEN  
EINSTELLUNGSARBEITEN VOM STROMNETZ TRENNEN!**



 **T<sub>on</sub>** — Drehen Sie zur Einstellung der Einschaltverzögerung des Ventilators den Drehknopf des Potentiometers **T<sub>on</sub>** im Uhrzeigersinn, um die Einschalt-Verzögerungszeit zu erhöhen und entgegen dem Uhrzeigersinn, um diese entsprechend zu reduzieren (von 0 bis 2 Minuten).

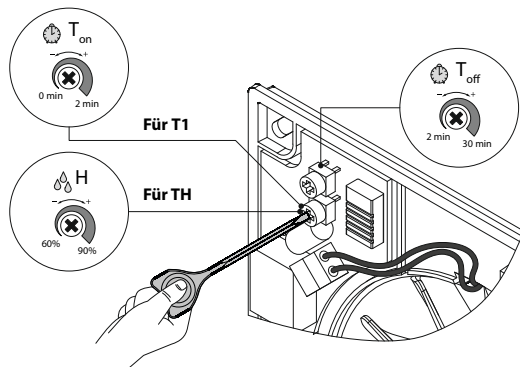
 **T<sub>off</sub>** — Zur Einstellung der Nachlaufzeit des Ventilators den Drehknopf des Potentiometers **T<sub>off</sub>** im Uhrzeigersinn drehen, um die Nachlaufdauer zu erhöhen oder entgegen dem Uhrzeigersinn, um diese entsprechend zu reduzieren (von 2 bis 30 Minuten).

 **H** — Drehen Sie zur Einstellung des Feuchtigkeits-Sollwerts den Drehknopf des Potentiometers **H** im Uhrzeigersinn, um die Einschaltfeuchte zu erhöhen und entgegen dem Uhrzeigersinn, um diese entsprechend zu reduzieren, von 60 % bis 90 %.



**VERWENDEN SIE KEINE METALLSCHRAUBENZIEHER, MESSER ODER ANDERE SCHARFE GEGENSTÄNDE, UM DIE STEUERPLATINE NICHT ZU BESCHÄDIGEN.**

Ein Kunststoffschraubenzieher zur Einstellung der Ventilatorparameter ist im Lieferumfang enthalten. Verwenden Sie diesen zur Einstellung der Nachlaufzeit, Einschaltdauer und Einschaltfeuchte.



## WARTUNGSHINWEISE

Die Oberflächen der Anlage bedürfen der regelmäßigen sorgfältigen Reinigung von Staub und Schmutz (Abb. 14-17). Die Reinigung erfolgt mit einem weichen Tuch oder mit einer Bürste und einer milden Seifenlösung. Die elektrischen Komponenten sind vor Spritzwasser zu schützen. Nach der Reinigung die Oberflächen trocknen.

## STÖRUNGSBEHEBUNG

Störung	Mögliche Ursache	Abhilfe
Beim Anschluss an das Stromnetz dreht sich der Ventilator und reagiert auf die Steuerungen nicht.	Keine Stromversorgung	Überprüfen Sie, ob die Stromversorgung richtig angeschlossen ist. Beseitigen Sie ansonsten den Anschlussfehler.
	Es besteht ein Problem mit der internen Verbindung.	Nehmen Sie Kontakt mit Ihrem Händler auf.
Niedrige Förderleistung	Verschmutztes Lüftungssystem	Reinigen Sie das Lüftungssystem.
Geräusch, Vibration	Verschmutztes Flügelrad	Reinigen Sie das Flügelrad.
	Der Ventilator ist nicht fest oder falsch montiert.	Beseitigen Sie den Montagefehler.
	Verschmutztes Lüftungssystem	Reinigen Sie das Lüftungssystem.

## TRANSPORTVORSCHRIFTEN

- Das Gerät in der Originalverpackung in einem belüfteten Raum bei einer Temperatur von +5 °C bis + 40 °C und einer relativen Luftfeuchtigkeit bis maximal 70 % lagern.
- Dämpfe und Fremdstoffe in der Luft, die Korrosion verursachen und Anschluss-Abdichtungen beschädigen können, sind nicht zulässig.
- Bei Umschlagsarbeiten Hebezeug zur Vorbeugung möglicher Schäden verwenden.
- Die Transporterfordernisse für diese Ladungsart sind zu erfüllen.
- Die Beförderung mit Fahrzeugen jeglicher Art muss unter stetigem Schutz vor schädlichen mechanischen und witterungsbedingten Einflüssen erfolgen. Das Gerät nur in der Betriebslage transportieren.
- Be- und Entladearbeiten sorgfältig durchführen, vor Stößen schützen.
- Vor der ersten Verwendung nach dem Transport bei niedrigen Temperaturen muss das Gerät mindestens 3-4 Stunden bei Raumtemperatur aufbewahrt werden.

## HERSTELLERGARANTIE

Das Produkt entspricht den Europäischen Normen und Standards, den Richtlinien über Niederspannung und elektromagnetische Verträglichkeit. Hiermit erklären wir, dass das Produkt mit den maßgeblichen Anforderungen aus Richtlinie 2014/30/EU über elektromagnetische Verträglichkeit, Niederspannungsrichtlinie 2014/35/EU und Richtlinie 93/68/EWG über CE-Kennzeichnung übereinstimmt.

Dieses Zertifikat ist nach Prüfung des Produktes auf das Obengenannte ausgestellt.

Der Hersteller setzt eine Garantiedauer von 24 Monaten ab Verkaufsdatum über den Einzelhandel fest, unter der Bedingung der Erfüllung der Vorschriften für Transport, Lagerung, Montage und Betrieb durch den Verbraucher.

Bei Funktionsstörungen des Geräts durch werkseitig verursachte Fehler, die innerhalb der Garantiefrist auftreten, hat der Verbraucher Anspruch auf kostenlose Behebung der Mängel am Gerät mittels Garantiereparatur durch den Hersteller.

Die Garantiereparatur umfasst insbesondere Arbeiten zur Behebung von Mängeln beim Betrieb des Geräts, um eine bestimmungsgemäße Nutzung des Geräts innerhalb der Garantiefrist sicherzustellen.

Die Mängelbehebung erfolgt durch Ersatz oder Reparatur der defekten Teile oder Einheiten des Geräts.

### **Die Garantie-Serviceleistung umfasst nicht:**

- regelmäßige technische Wartung
- Montage/Demontage des Geräts
- Einrichten des Geräts

Für die Garantiereparatur muss der Verbraucher das Gerät, die Betriebsanleitung mit dem Vermerk des Kaufdatums sowie einen Zahlungsbeleg als Bestätigung des Kaufs vorlegen.

Das vorgelegte Modell des Geräts muss mit dem Modell übereinstimmen, welches in der Betriebsanleitung angegeben ist.

Wenden Sie sich für Garantieleistungen an den Verkäufer des Geräts.

### **Die Garantie gilt nicht in folgenden Fällen:**

- Der Verbraucher legt den Ventilator nicht vollständig vor, wie in der Betriebsanleitung angegeben, einschließlich der vom Verbraucher demontierten Bestandteile des Geräts.
- Nichtübereinstimmung des Modells oder der Marke des Geräts mit den Angaben auf der Verpackung und in der Betriebsanleitung.
- Nicht fristgerechte technische Wartung des Geräts durch den Verbraucher.
- Bei vom Verbraucher zugefügten äußerlichen Beschädigungen des Gehäuses und der inneren Einheiten (außer

äußeren Änderungen am Gerät, welche für die Montage notwendig sind).

- Änderungen an der Konstruktion des Gerätes oder technische Änderungen am Gerät.
- Austausch und Verwendung von Einheiten oder Teilen, die nicht durch den Hersteller vorgesehen sind.
- Unzweckmäßige Benutzung des Geräts.
- Verletzung der Montagevorschriften des Geräts durch den Verbraucher.
- Verletzung der Vorschriften für die Steuerung des Geräts durch den Verbraucher.
- Anschluss des Geräts an ein Stromnetz mit einer anderen Spannung, als in der Betriebsanleitung angegeben ist.
- Ausfall des Geräts infolge von Spannungssprüngen im Stromnetz.
- Durchführung einer selbständigen Reparatur des Geräts durch nichtautorisierte Personen.
- Reparaturen des Geräts durch Personen, die nicht vom Hersteller autorisiert sind.
- Ablauf der Garantiefrist des Geräts.
- Verletzung geltender Vorschriften für die Beförderung des Geräts durch den Verbraucher.
- Verletzung der Vorschriften über die Lagerung des Geräts durch den Verbraucher.
- Rechtswidrige Handlungen von Drittpersonen in Bezug auf das Gerät.
- Ausfall des Geräts infolge höherer Gewalt (Feuer, Überschwemmung, Erdbeben, Kriege, militärische Handlungen jeder Art, Blockaden).
- Fehlen der Plomben, wenn solche durch die Betriebsanleitung vorgesehen sind.
- Nichtvorlage der Betriebsanleitung mit ausgewiesenem Kaufdatum.
- Fehlen des Kaufbelegs mit ausgewiesenem Kaufdatum, welcher den Kauf bestätigt.

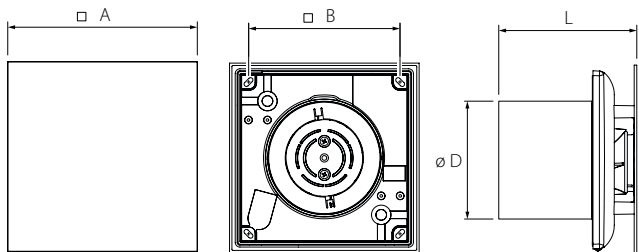


**ERFÜLLEN SIE DIE VORLIEGENDEN BETRIEBSANFORDERUNGEN, UM EINE ORDNUNGSGEMÄßE FUNKTION UND EINE LANGE LEBENSDAUER DES GERÄTS SICHERZUSTELLEN.**

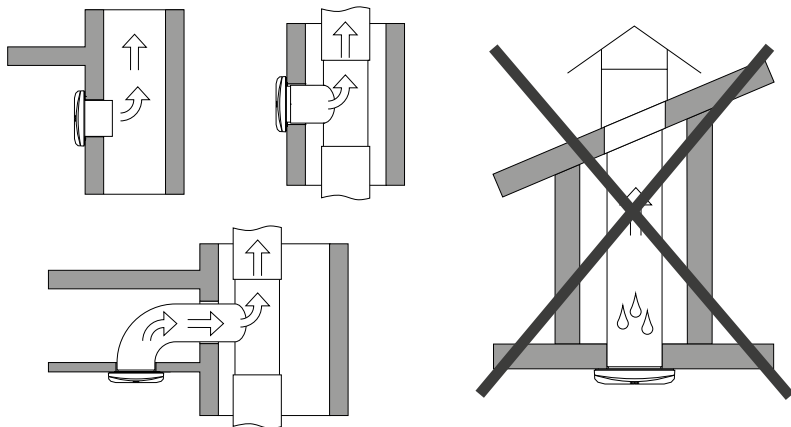


**DIE GEWÄHRLEISTUNGSANSPRÜCHE KÖNNEN NUR DANN GELTEND GEMACHT WERDEN, WENN DAS GERÄT, EIN KAUFBELEG UND DIE BETRIEBSANLEITUNG, IN DER DAS KAUFDATUM NOTIERT IST, VORLIEGEN.**

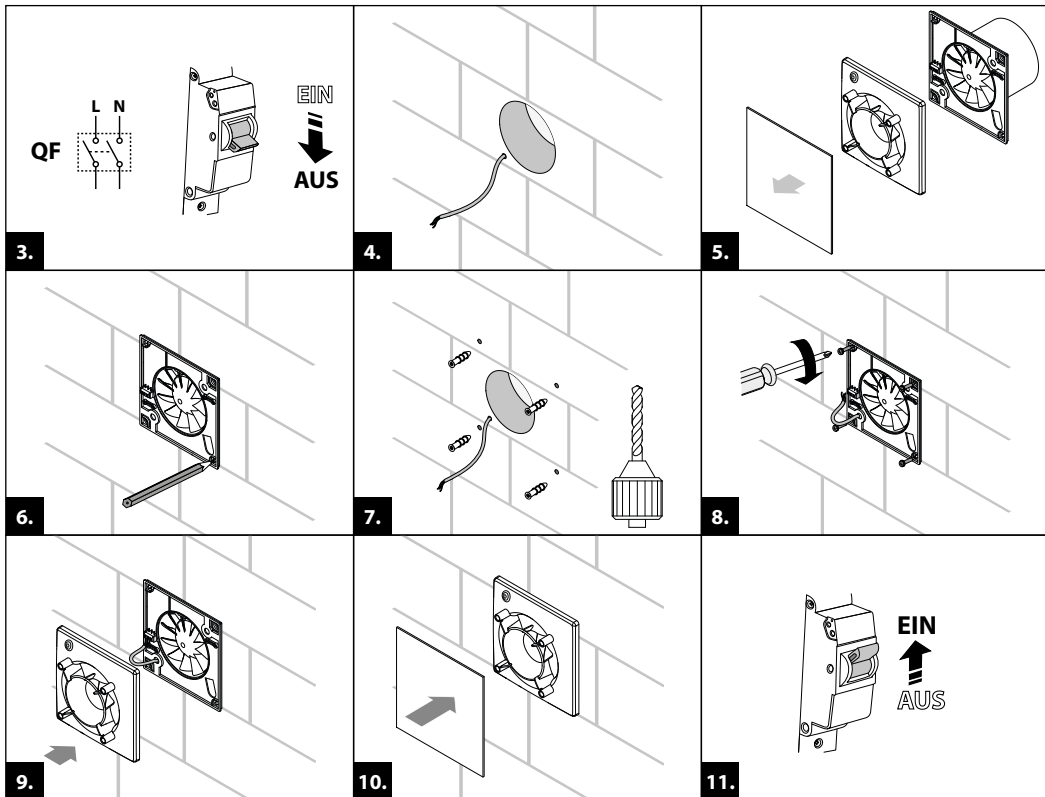
	D, mm	A, mm	B, mm	L, mm
<b>100 A-GLAS</b>	99	160	128	117
<b>125 A-GLAS</b>	123,5	180	158	123,5



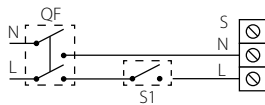
1.



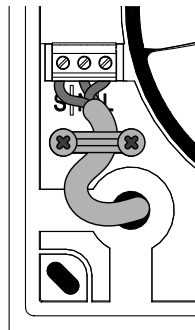
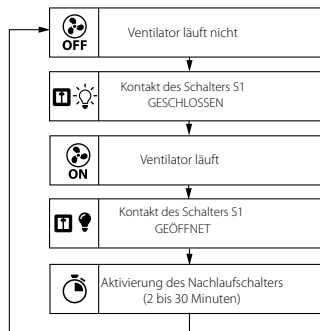
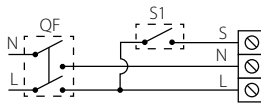
2.



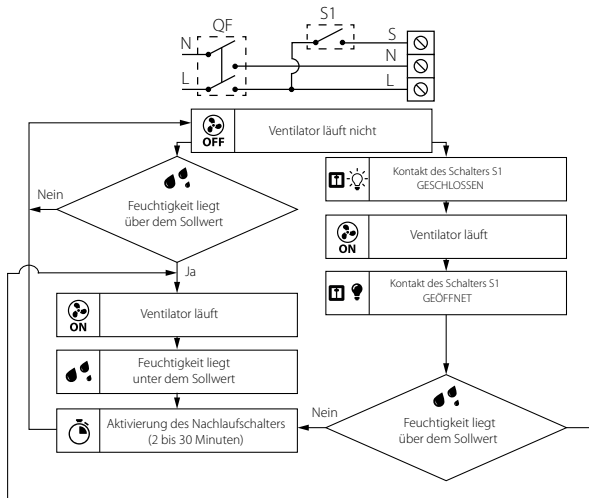
## 100/125 A-GLAS



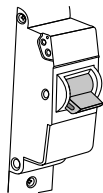
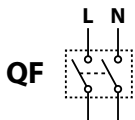
## 100/125 A-GLAST



## 100/125 A-GLAS TH

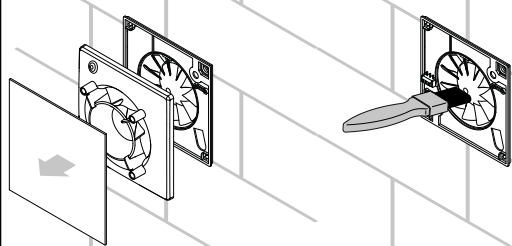




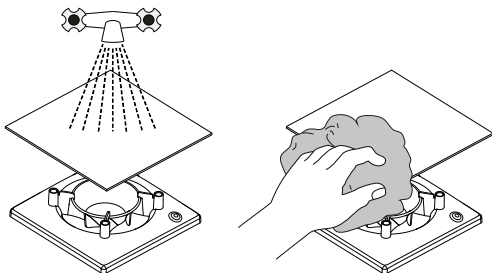


EIN  
  
 AUS

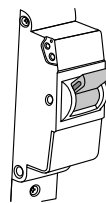
14.



15.



16.

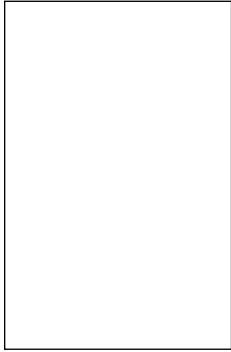


EIN  
  
 AUS

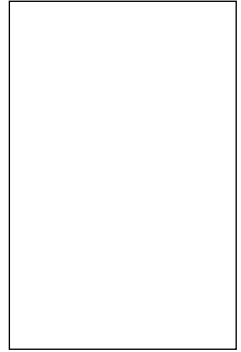
17.



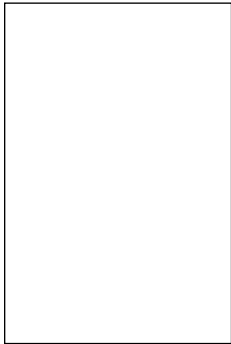
Prüfzeichen



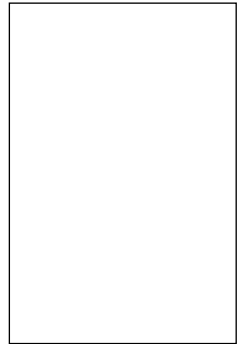
Verkauft von  
(Name und Stempel des Händlers)

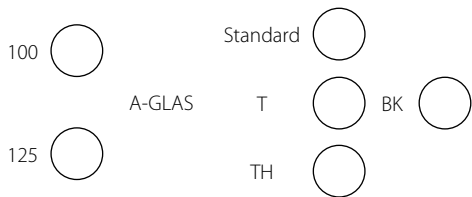


Herstellungsdatum



Kaufdatum





Der Ventilator ist als betriebsfähig anerkannt

VLANO GmbH, Maysweg 10, D-47918 Tönisvorst.  
e-mail: [info@vlano.de](mailto:info@vlano.de)  
[www.vlano.de](http://www.vlano.de)

**VLANO** Vent